

Jahresbericht 2018



...mein Leben
ist so viel
wertvoller
geworden!

«Manchmal muss man zuerst tief fallen, bevor man sich ändern will!»

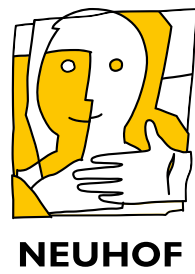
Gregory S., 19-jährig, Lernender Schreinerpraktiker EBA

Alles begann, als sich bei mir zuhause familiäre Probleme ansammelten. Bereits mit 13 habe ich täglich gekifft und habe daher viel Schulstoff verpasst. Ich geriet immer mehr in eine Negativspirale. Mit einer knapp genügenden Note schloss ich die Schule ab und begann eine Bäckerlehre. Wegen schlechter schulischer Leistung wurde das Lehrverhältnis nach einem halben Jahr aufgelöst. Ich habe danach eine neue Lehrstelle gesucht und nahm an einem Motivationssemester teil. Jedoch fand ich keine neue Stelle und so wurde ich in eine Entzugsklinik geschickt. Nach 11 Wochen im Entzug wurde mir mitgeteilt, dass ich ins Heim muss.

Schon am ersten Tag auf dem Neuhof hatte ich meinen ersten Arbeitseinsatz. Von Anfang an hat mir die Arbeit mit Holz am besten gefallen. Im Sommer 2017 konnte ich dann meine

Ausbildung zum Schreinerpraktiker EBA beginnen. Diese Entscheidung habe ich nie bereut, es gefällt mir in der Schreinerei sehr gut. Doch dann gab es wieder eine schlechtere Phase – ich wurde mit härteren Drogen erwischt und landete im Time-out. Die Time-out-Familie hat mir vieles über das Konsumieren von Drogen berichtet, und darüber, wie es im Leben laufen kann. Diese zwei Wochen würde ich als Schlüsselerebnis in meinem Leben bezeichnen. Mir wurden regelrecht die Augen geöffnet – endlich wurde mir bewusst, was es mit mir macht! Als neuer Mensch kam ich aus dem Time-out zurück und habe den Entschluss gefasst, nie wieder einen Joint zu rauchen! Ebenfalls habe ich sofort aufgehört Zigaretten zu rauchen und habe mit dem gesparten Geld bald schon meine Schulden abbezahlen können.

Schulisch und finanziell ging es langsam aufwärts und ich wurde klarer im Kopf. Einfach alles wurde besser, ich wurde viel selbständiger und zufriedener. Und so zog ich bald um in die Wohnstufe 2. In der Freizeit nehme ich jetzt Gesangsunterricht und bin Mitglied beim SAC. Mein Traum ist es, Ausbilder für junge Kletterer zu werden. Mir geht es jetzt richtig gut, mein Leben ist so viel wertvoller für mich geworden und ich kann allen Jugendlichen auf dem Neuhof nur empfehlen, diese Chance ebenfalls zu nutzen und die angebotene Hilfe anzunehmen! Ohne Unterstützung hätte ich es nie geschafft! Ich bin sehr dankbar, dass sich mein Leben so positiv verändert hat.



NEUHOF

Jahresbericht 2018

Liebe Leserinnen und Leser

Rückblickend auf ein ereignisreiches und äusserst erfolgreiches Jahr, macht es uns alle stolz, an einem solchen Ort und in einem solchen Umfeld wirken zu dürfen. Der Neuhof verändert und entwickelt sich stetig. Immer wieder entstehen Möglichkeiten, um die Zukunft verantwortungsvoll und nachhaltig gestalten zu können.

Projekte

Mitte Jahr wurde die erneuerte eigene Wasserversorgung in Betrieb genommen. Am Kestenberg besitzt die Stiftung ein altes Quellrecht. Dieses wurde über lange Zeit für das Heim mehr oder weniger genutzt. Doch irgendwann floss das Wasser ungenutzt in den Wald. Wasser wird zu einem immer kostbareren Gut. Also beschloss die Stiftung, diese Quelle zu reaktivieren. Die beachtliche Investition hat sich gelohnt. Trotz landesweiter Wasserknappheit in den enorm trockenen Wochen im Sommer 2018 lieferte die Quelle immer genug Wasser und konnte den ganzen Neuhof damit versorgen.

Der neue Betriebsleiter unserer Gärtnerei konnte mit seinem Team beinahe aus dem Nichts die Gärtnerei wiederbeleben und neu ausrichten. Neben den üblichen Angeboten wurde insbesondere der Artenvielfalt von Gemüsesetzlingen und Kräutern grosses Gewicht beigemessen, welches schweizweit beinahe einzigartig ist. Wir freuen uns, dass wir damit auch einen Beitrag zur Biodiversität leisten können. Alles gedeiht unter dem Label von "ProSpecieRara" und der bekannten "grünen Bioknospe".

Als Beispiel für die neuen Aktivitäten wurden am Frühjahrsmarkt unter dem Titel Tomatenfestival mehr als 100 verschiedene teils auch sehr seltene Tomatensorten angeboten.

Ein weiteres Highlight ist die zustande gekommene Zusammenarbeit mit Jardin Suisse. Diese baut – im Bau-recht – auf dem Areal des Neuhofs ihr neues Bildungszentrum für die Gartenbauer des Kantons Aargau. Wir sind überzeugt, dass damit für beide Institutionen in vielerlei Hinsicht eine Win-Win-Situation geschaffen wurde. Unter anderem ist die Ausbildung junger Menschen voll im Sinne unserer Stiftung.

15 Jugendliche starteten im Sommer ihre Ausbildung in einem unserer sehr gut eingerichteten Betriebe. Erstmals nimmt nun ein Florist die Ausbildung in Angriff. Auch in der Gärtnerei interessieren sich wieder Jugendliche für eine Lehre. Gerne bieten wir ihnen hier eine Lehrstelle.

Trotz der vielen Investitionen, Umstellungen und Anpassungen konnte das Jahr finanziell erfolgreich abgeschlossen werden. Dies ist insbesondere der Verdienst der Mitarbeitenden und Jugendlichen der wirtschaftlich erfolgreich geführten Betriebe und der Mitarbeitenden auf den Wohngruppen, welche die Jugendlichen auch durch manche sehr herausfordernde Krise begleiten. Die hervorragende Arbeit aller spiegelt sich in der konstant hohen Belegung wieder.

Stiftungsrat

Am 30. August 2018 wurde Dr. Christoph Tschupp in den Stiftungsrat gewählt. Er ist Inhaber der Apotheke Tschupp in Brugg und wohnt in Linn. Wir heissen Herrn Christoph Tschupp als Stiftungsrat herzlich willkommen und freuen uns auf die Zusammenarbeit.

Dank

Ganz herzlich bedanken wir uns bei den Behörden und den Eltern für das Vertrauen. Dieses Vertrauen bringen sie uns mit jeder Einweisung von Neuem entgegen. Ebenso bedanken wir uns beim Departement BKS des Kantons Aargau, bei unseren Kunden und bei all jenen, die uns im vergangenen Jahr unterstützt haben, insbesondere auch bei den vielen Spenderinnen und Spendern.

Besonderer Dank geht an das Führungsteam und alle Mitarbeitenden, welche mit grossem Engagement die tägliche Arbeit professionell verrichten und die laufenden Veränderungen mittragen und unterstützen. Schön wie sich der Neuhof durch den Einsatz aller weiterentwickelt.

Für den Stiftungsrat und die Geschäftsleitung

Heinz Sager
Präsident des Stiftungsrates

Daniel Büchi
Gesamtleiter

Weitere Informationen finden Sie unter www.neuhof.org



Kennzahlen

Aufenthaltsstage 2018	Schüler	Berufslernende	Total	%
Kanton Aargau	4'961	7'472	12'433	87%
Ausserkantonale	628	1'255	1'883	13%
Total Aufenthaltstage	5'589	8'727	14'316	100%

Belegungsstatistik

Jahr	2018	2017	2016	2015
Anzahl Plätze	40	40	40	40
Durchschnittliche Belegung	39	38	38	38

Jubiläen

5 Jahre

Koch Frank Landschaftsgärtner	Werthmüller Stephanie Sozialpädagogin	Holenstein Robert Sportlehrer
Rehsteiner Markus Landwirt	Heiniger Sandra Assistentin der Geschäftsleitung	Sterchi Balz Schreiner

10 Jahre

Zürcher Peter Schreiner	Schmid Monika Sachbearbeiterin Personaladministration	Hofmann René Koch
Haller Brigitte Mitarbeiterin BV-Werkstatt & Neuhof-Märt	Osternmünchner Peter Betriebsleiter Metallbau	

15 Jahre

Schmid Nikolas Betriebsleiter Gartenbau	Stolp Dirk Leiter Externe Wohnformen	Maier Armin Leiter Wohngruppe 2
---	--	---

Bilanz

	Rechnung 2018	Rechnung 2017
Aktiven		
Flüssige Mittel	1'884'834	984'915
Forderungen aus Lieferungen u. Leistungen	905'051	949'577
Delkreder	-28'568	-31'055
Forderungen aus Lieferungen u. Leistungen	876'483	918'522
Übrige kurzfristige Forderungen	10'038	10'314
Vorräte und nicht fakturierte Leistungen	172'963	143'654
Aktive Rechnungsabgrenzungen	43'811	39'583
Umlaufvermögen	2'988'129	2'096'987
Liegenschaften	5'318'393	5'943'265
Betriebseinrichtungen	582'429	727'656
Fahrzeuge	245'640	271'454
Sachanlagen	6'146'462	6'942'375
Finanzielle Anlagen (Fonds)	1'491'043	1'906'334
Fondsvermögen	1'491'043	1'906'334
Anlagevermögen	7'637'505	8'848'709
Total Aktiven	10'625'634	10'945'697
Passiven		
Verbindlichkeiten aus Lieferungen u. Leistungen	294'758	291'947
Übrige kurzfristige Verbindlichkeiten	179'606	112'030
Passive Rechnungsabgrenzungen	630'147	719'365
Fremdkapital kurzfristig	1'104'512	1'123'343
Hypotheken	6'000'000	6'000'000
Fremdkapital langfristig	6'000'000	6'000'000
Zweckgebundene Rücklagen (BKS)	1'174'402	1'163'713
Zweckgebundene Fonds	0	5'536
Zweckgebundene Rücklagen u. Fondskapital	1'174'402	1'169'248
Fremdkapital	8'278'914	8'292'591
Stiftungskapital	741'618	741'618
Fondskapital freie Fonds	1'491'043	1'900'799
Jahresergebnis	114'059	10'689
Eigenkapital	2'346'720	2'653'106
Total Passiven	10'625'634	10'945'697

Erfolgsrechnung

	Rechnung 2018	Rechnung 2017
Aktiven		
Erträge aus Leistungsabteilung innerkantonale	4'893'327	4'543'880
Erträge aus Leistungsabteilung ausserkantonale	768'277	943'445
Erträge aus anderen Leistungen	0	29'491
Erträge aus DL, Handel und Produktion	3'281'445	3'063'693
Mieterträge	207'154	212'214
Erträge aus Leistungen Personal und Dritte	55'058	54'574
Betriebsbeiträge und Spenden	1'122'346	1'127'956
Nettoerlös aus Lieferungen und Leistungen	10'327'606	9'975'254
Bestandesänderungen nicht fakturierte Leistungen	11'364	-2'850
Materialaufwand	-1'179'130	-1'021'715
Bruttoergebnis 1	9'159'840	8'950'688
Besoldungen Ausbildung	-501'350	-488'946
Besoldungen Betreuung	-1'641'462	-1'627'764
Besoldungen Therapie	-65'104	-67'683
Besoldungen Leitung u. Verwaltung	-821'900	-834'641
Besoldungen Ökonomie Hausdienst	-117'701	-112'462
Besoldungen Techn. Dienst	-92'602	-94'302
Besoldungen Betriebe	-2'088'028	-2'042'375
Sozialleistungen	-971'556	-984'692
Personalaufwand	-132'842	-142'229
Honorare für Leistungen Dritter	-79'189	-34'027
Total Personalaufwand	-6'511'735	-6'429'121
Bruttoergebnis 2	2'648'104	2'521'567
Medizinischer Bedarf	-4'266	-5'247
Lebensmittel und Getränke	-296'355	-311'318
Haushalt	-113'477	-116'328
Unterhalt Reparaturen Sachanlagen	-529'083	-504'274
Energie und Wasser	-197'421	-186'631
Schulung, Ausbildung und Freizeit	-111'667	-107'516
Büro und Verwaltung	-317'000	-305'711
Übriger Sachaufwand	-92'492	-106'502
Übriger betrieblicher Aufwand	-1'661'761	-1'643'526
Ergebnis vor Abschreibungen und Zinsen	986'343	878'042
Abschreibungen	-804'185	-795'113
Ergebnis vor Zinsen	182'159	82'929
Finanzaufwand	-68'599	-72'718
Finanzertrag	499	479
Jahresergebnis	114'059	10'689

Spenden 2018 – Herzlichen Dank

Den grosszügigen Spendern, welche uns im vergangenen Jahr unterstützt haben, danken wir von Herzen.

Sport- und Freizeitfonds			Fürsorgefonds Heimleiter	
Willibald Ruetti	Oberrohrdorf	2'000.00	Kantonsschule Wohlen	350.00
Vicari-Streff S.	Caslaro	500.00	Total Spenden	350.00
Gemeinn. Frauenverein	Baden	500.00		
P. Voser	Baden	300.00		
Frey Monique	Emmen	200.00		
Antalis	Birr	200.00		
Diverse kleinere Beträge		8'191.00		
Total Spenden		11'891.00		

Mit einer Spende zu Gunsten unseres Sport- und Freizeitfonds auf unser **Spendenkonto PC 50-682-3** können Sie einen Beitrag zur aktiven und sinnvollen Freizeitgestaltung unserer Jugendlichen leisten.

Der Neuhof ist auf der Liste der Steuerverwaltung Aargau unter der Rubrik «Gemeinnützige Zwecke» aufgeführt. Spenden können vom steuerbaren Einkommen in Abzug gebracht werden.

